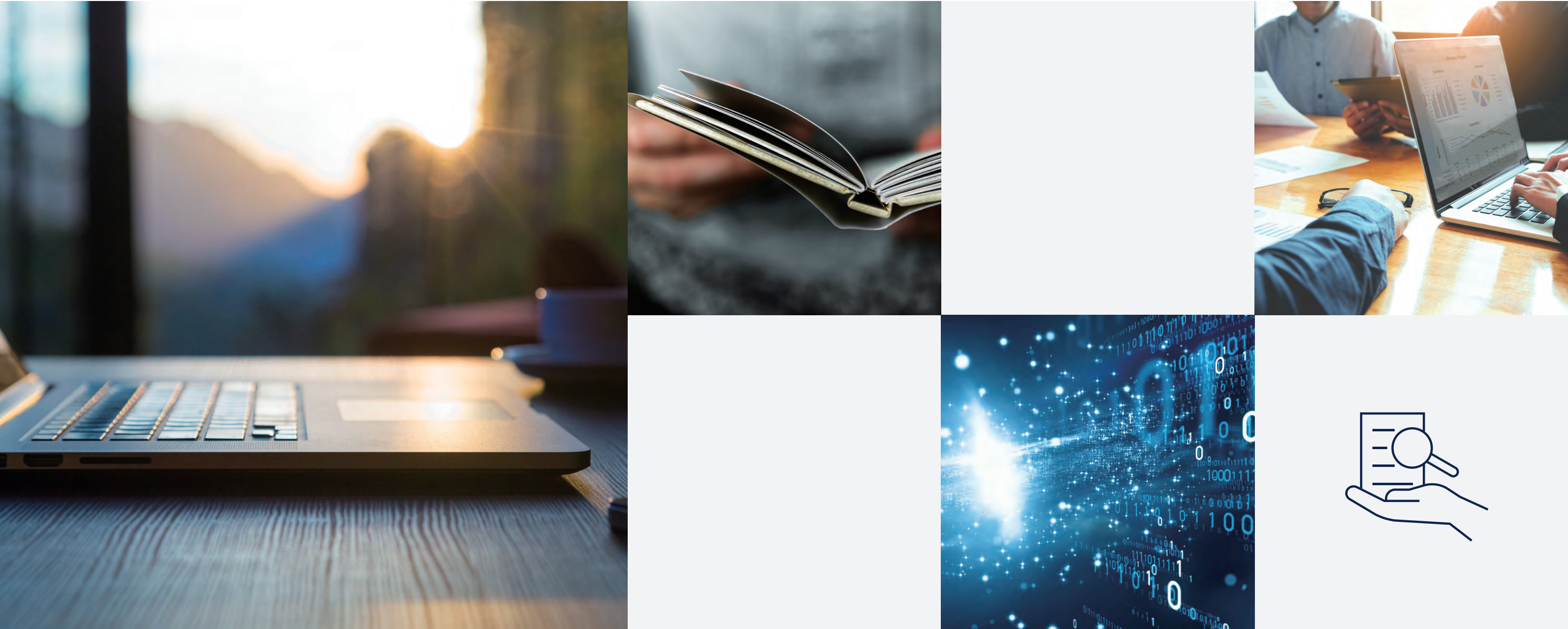


データ集

Data



83 財務・ESGハイライト

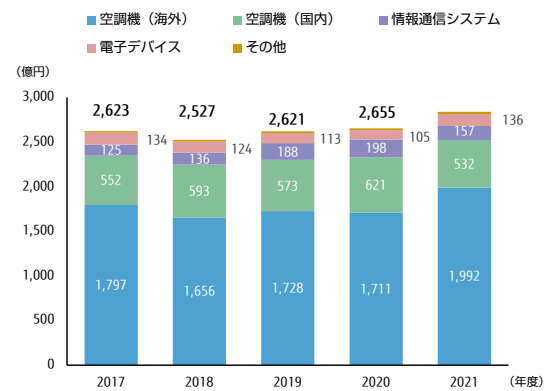
85 財務データ

財務・ESGハイライト

主な財務/ESG指標

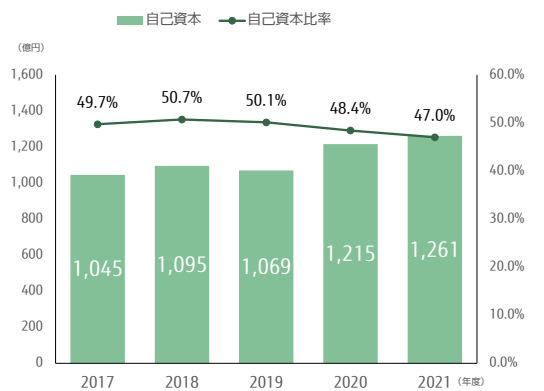
財務ハイライト

■ 売上高



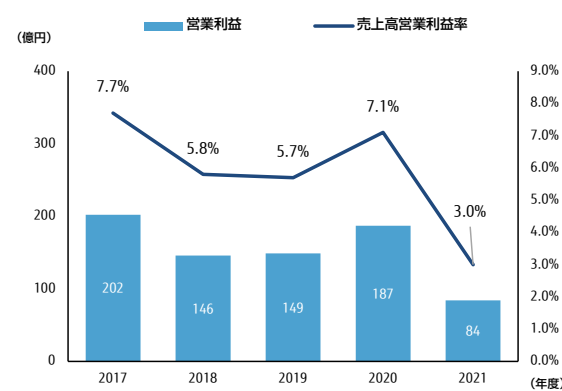
売上高は、海外向け空調機および電子デバイスの売上が増加し、前年度比 186 億円増加の 2,841 億円 (前年度比7%増) となりました。空調機部門では、夏期の天候不順などの影響を受けて国内向けの販売は減少しましたが、重点市場である北米、インド、欧州向けを中心に海外向けの販売が増加し、前年度比 192 億円増加の 2,524 億円 (前年度比8%増) となりました。

■ 自己資本/自己資本比率



自己資本は、為替換算調整勘定の増加などにより、前年度末比 46 億円増加し、1,261 億円となりました。なお、2021年7月に譲渡制限付株式報酬としての新株式を発行したことにより、資本金および資本剰余金がそれぞれ 35 百万円増加しております。自己資本比率は前年度末比 1.4%減少し、47.0%となりました。

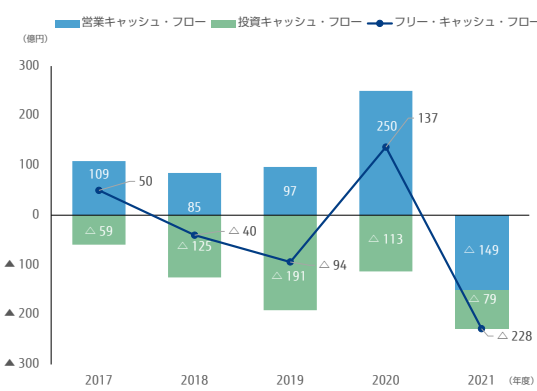
■ 営業利益/営業利益率



営業利益は、海外向け空調機の販売数量拡大や売価改善効果はあったものの、素材・部品価格や海上運賃の高騰、生産地国通貨高などの影響が大きく、84 億円 (前年度比 55%減) となりました。

営業利益率は前年度比 4.1%減少し、3.0%となりました。

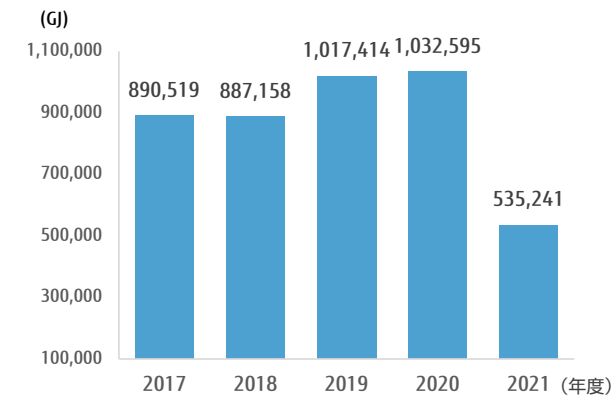
■ 営業キャッシュ・フロー/投資キャッシュ・フロー/フリー・キャッシュ・フロー



営業キャッシュ・フローは、税金など調整前当期純利益の計上、減価償却費を源泉とした収入はあったものの棚卸資産の増加による運転資本の増加により、149 億円の支出となりました。投資キャッシュ・フローは、開発・生産設備、ITシステムへの投資などにより、79 億円の支出となり、この結果、当年度のフリー・キャッシュ・フローは 228 億円の支出となりました。

ESGハイライト

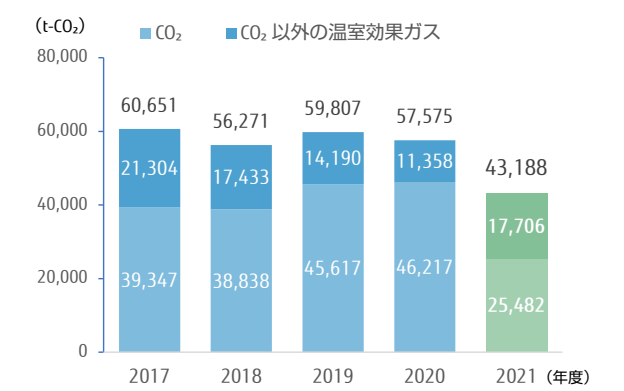
■ エネルギー消費量*



事業活動で使用するエネルギー消費効率を高めるため、開発拠点では多くの電力を消費する試験設備の効率的な運用の継続、生産拠点では設備のエネルギー転換などの省エネ施策の強化を進めています。

2021年度は再生可能エネルギー電力メニューへの切替えや再エネ証書の導入により、グループ全体の再エネ電力比率が過半数を上回ったため、エネルギー消費量の換算係数は 3.6GJ/kWh を適用しました。(2020年度まで: 9.97GJ/kWh)

■ 温室効果ガス排出量* (CO₂換算)

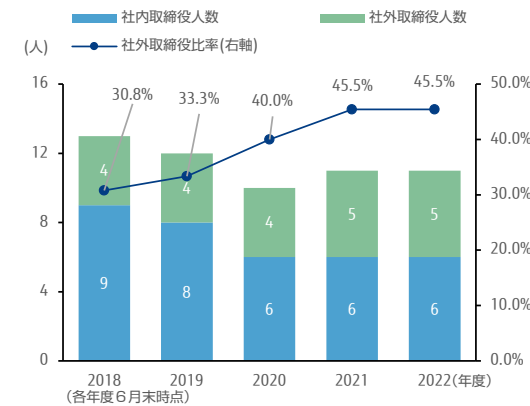


事業活動で消費するエネルギー起源のCO₂排出量と空調製品に充填する冷媒フロン(HFC)起源の排出量(CO₂換算)を集計しています。

2021年度は、海外のエアコン工場における製造工程での冷媒フロン排出量の増加等により、CO₂以外の温室効果ガス排出量は、前年度と比較し増加となりました。

なお、2021年度からは再生可能エネルギー電力メニューへの切替えや再エネ証書導入を積極的に推進しており、CO₂算出方法をマーケット基準に変更しています。

■ 取締役会構成員数/社外取締役



2021年6月の株主総会で独立社外取締役に1名増員し、社外取締役5名(うち女性1名)、社内取締役6名の計11名体制となりました。

なお、社外取締役比率は45.5%となっています。

2021年度のScope1,2については、第三者保証を受けています。詳細はWebをご確認ください(環境活動:環境パフォーマンスデータ) <https://www.fujitsu-general.com/jp/environment/data/performance.html>

* データを精査した結果、2020年度に掲載した実績数値を一部修正しています

財務データ

財務データ

5年間の財務サマリー

財務データ	(単位)	2017年度	2018年度	2019年度	2020年度	2021年度
売上高	(百万円)	262,340	252,667	262,117	265,452	284,128
営業利益	(百万円)	20,207	14,589	14,941	18,737	8,444
営業利益率	(%)	7.7	5.8	5.7	7.1	3.0
経常利益	(百万円)	18,543	14,116	13,683	20,537	11,402
親会社株主に帰属する当期純利益	(百万円)	12,854	8,892	5,765	13,008	3,722
包括利益	(百万円)	14,879	8,171	752	19,921	9,616
純資産額	(百万円)	107,722	113,122	110,711	126,085	131,454
総資産額	(百万円)	210,403	215,784	213,250	251,378	268,633
営業活動によるキャッシュ・フロー	(百万円)	10,894	8,513	9,724	25,001	△ 14,945
投資活動によるキャッシュ・フロー	(百万円)	△ 5,862	△ 12,515	△ 19,141	△ 11,267	△ 7,871
フリー・キャッシュ・フロー	(百万円)	5,032	△ 4,002	△ 9,416	13,733	△ 22,817
財務活動によるキャッシュ・フロー	(百万円)	△ 2,936	△ 3,172	2,090	△ 5,825	△ 971
現金及び現金同等物の期末残高	(百万円)	42,710	35,412	27,571	36,707	14,202
1株当たり金額						
1株当たり当期純利益 (EPS)	(円)	122.86	84.99	55.11	124.32	35.57
1株当たり純資産額 (BPS)	(円)	998.94	1,046.46	1,021.74	1,161.61	1,205.43
1株当たり配当額 (DPS)	(円)	24.00	26.00	28.00	30.00	32.00
主な指標等						
研究開発費	(百万円)	12,874	12,986	13,425	14,133	14,582
研究開発費率	(%)	4.9	5.1	5.1	5.3	5.1
設備投資額	(百万円)	6,358	8,378	13,939	8,729	8,201
減価償却費	(百万円)	5,062	5,280	5,848	6,124	6,825
自己資本比率	(%)	49.7	50.7	50.1	48.4	47.0
自己資本利益率 (ROE)	(%)	13.0	8.3	5.3	11.4	3.0
総資産利益率 (ROA)	(%)	6.4	4.2	2.7	5.6	1.4
ネットD/E レシオ	(倍)	△ 0.41	△ 0.32	△ 0.21	△ 0.26	△ 0.04
キャッシュ・コンバージョン・サイクル*	(日)	74.5	87.4	91.9	91.3	99.3
棚卸資産回転日数	(日)	37.8	42.8	45.9	52.2	70.6
棚卸資産残高	(百万円)	27,930	26,703	32,979	44,479	73,037
配当性向	(%)	19.5	30.6	50.8	24.1	90.0
株価収益率 (PER)	(倍)	15.5	18.4	35.4	24.8	67.2
株主総利回り (TSR)	(%)	87.6	73.5	92.3	145.1	115.0

* キャッシュ・コンバージョン・サイクル (CCC) : 売上債権回転日数 + 棚卸資産回転日数 - 買掛債務回転日数

連結貸借対照表

(単位: 百万円)

	2020年度末	2021年度末
資産の部		
流動資産		
現金及び預金	36,707	14,202
受取手形、売掛金及び契約資産	75,921	83,150
商品及び製品	34,484	54,012
仕掛品	2,178	3,418
原材料及び貯蔵品	7,815	15,606
その他	13,269	15,755
貸倒引当金	△ 268	△ 216
流動資産合計	170,108	185,929
固定資産		
有形固定資産		
建物及び構築物	35,923	37,432
機械装置及び運搬具	39,159	43,640
工具、器具及び備品	27,622	30,951
土地	8,973	8,900
建設仮勘定	840	468
減価償却累計額	△ 67,718	△ 76,218
有形固定資産合計	44,801	45,174
無形固定資産		
のれん	5,556	5,486
その他	11,352	13,789
無形固定資産合計	16,908	19,275
投資その他の資産		
投資有価証券	6,232	5,992
繰延税金資産	9,885	9,042
その他	3,452	3,227
貸倒引当金	△ 10	△ 9
投資その他の資産合計	19,560	18,253
固定資産合計	81,270	82,703
資産合計	251,378	268,633

財務データ

財務データ (続き)

連結貸借対照表

(単位: 百万円)

	2020 年度末	2021 年度末
負債の部		
流動負債		
支払手形及び買掛金	46,642	58,072
短期借入金	5,018	8,509
リース債務	303	295
未払法人税等	3,853	2,047
未払費用	17,498	19,536
製品保証引当金	6,540	4,659
海外事業等再編引当金	1,439	2,335
独禁法関連引当金	7,925	7,900
その他	14,116	12,747
流動負債合計	103,337	116,103
固定負債		
長期借入金	96	25
リース債務	642	732
再評価に係る繰延税金負債	2,380	2,365
退職給付に係る負債	10,093	10,567
その他	8,742	7,383
固定負債合計	21,955	21,074
負債合計	125,293	137,178
純資産の部		
株主資本		
資本金	18,089	18,124
資本剰余金	-	35
利益剰余金	104,660	104,660
自己株式	△ 5,023	△ 5,023
株主資本合計	117,726	117,797
その他の包括利益累計額		
その他有価証券評価差額金	1,120	768
土地再評価差額金	4,793	4,759
為替換算調整勘定	△ 1,979	3,079
退職給付に係る調整累計額	△ 102	△ 230
その他の包括利益累計額合計	3,832	8,376
非支配株主持分	4,526	5,281
純資産合計	126,085	131,454
負債純資産合計	251,378	268,633

連結損益計算書

(単位: 百万円)

	2020 年度	2021 年度
売上高	265,452	284,128
売上原価	186,693	219,599
売上総利益	78,759	64,529
販売費及び一般管理費	60,021	56,085
営業利益	18,737	8,444
営業外収益		
受取利息	49	78
受取配当金	114	188
有価証券売却益	-	341
持分法による投資利益	344	346
為替差益	2,485	2,762
その他	740	683
営業外収益合計	3,734	4,401
営業外費用		
支払利息	108	119
事業構造改善費用	-	891
災害による損失	-	150
支払補償費	816	-
過年度間接税	372	-
その他	636	282
営業外費用合計	1,934	1,444
経常利益	20,537	11,402
特別損失		
海外事業等再編費用	-	836
退職給付制度変更に伴う影響額	2,003	-
特別損失合計	2,003	836
税金等調整前当期純利益	18,534	10,565
法人税、住民税及び事業税	6,227	4,486
法人税等調整額	△ 1,574	1,349
法人税等合計	4,653	5,836
当期純利益	13,880	4,728
非支配株主に帰属する当期純利益	872	1,006
親会社株主に帰属する当期純利益	13,008	3,722

財務データ

財務データ (続き)

連結包括利益計算書

(単位: 百万円)

	2020年度	2021年度
当期純利益	13,880	4,728
その他の包括利益		
その他有価証券評価差額金	686	△ 351
繰延ヘッジ損益	706	—
為替換算調整勘定	4,506	5,300
退職給付に係る調整額	△ 108	△ 128
持分法適用会社に対する持分相当額	249	66
その他の包括利益合計	6,040	4,887
包括利益	19,921	9,616
(内訳)		
親会社株主に係る包括利益	18,810	8,291
非支配株主に係る包括利益	1,110	1,324

連結株主資本等変動計算書 2020年度

(単位: 百万円)

	株主資本				
	資本金	資本剰余金	利益剰余金	自己株式	株主資本合計
当期首残高	18,089	530	95,296	△ 5,045	108,870
当期変動額					
剰余金の配当			△ 3,034		△ 3,034
親会社株主に帰属する当期純利益			13,008		13,008
自己株式の取得				△ 0	△ 0
自己株式の処分		24		22	46
非支配株主との取引に係る親会社の持分変動		△ 1,164			△ 1,164
利益剰余金から資本剰余金への振替		610	△ 610		—
株主資本以外の項目の当期変動額(純額)					
当期変動額合計	—	△ 530	9,364	22	8,855
当期末残高	18,089	—	104,660	△ 5,023	117,726

	その他の包括利益累計額						非支配株主持分	純資産合計
	その他有価証券評価差額金	繰延ヘッジ損益	土地再評価差額金	為替換算調整勘定	退職給付に係る調整累計額	その他の包括利益累計額合計		
当期首残高	434	△ 706	4,793	△ 6,496	6	△ 1,969	3,810	110,711
当期変動額								
剰余金の配当								△ 3,034
親会社株主に帰属する当期純利益								13,008
自己株式の取得								△ 0
自己株式の処分								46
非支配株主との取引に係る親会社の持分変動								△ 1,164
利益剰余金から資本剰余金への振替								—
株主資本以外の項目の当期変動額(純額)	686	706	—	4,517	△ 108	5,801	716	6,518
当期変動額合計	686	706	—	4,517	△ 108	5,801	716	15,374
当期末残高	1,120	—	4,793	△ 1,979	△ 102	3,832	4,526	126,085

財務データ

財務データ (続き)

連結株主資本等変動計算書 2021 年度

(単位: 百万円)

	株主資本				
	資本金	資本剰余金	利益剰余金	自己株式	株主資本合計
当期首残高	18,089	—	104,660	△ 5,023	117,726
会計方針の変更による累積的影響額			△ 502		△ 502
会計方針の変更を反映した当期首残高	18,089	—	104,157	△ 5,023	117,223
当期変動額					
新株の発行	35	35			70
剰余金の配当			△ 3,244		△ 3,244
親会社株主に帰属する当期純利益			3,722		3,722
自己株式の取得				△ 0	△ 0
土地再評価差額金の取崩			34		34
持分法の適用範囲の変動			△ 9		△ 9
株主資本以外の項目の当期変動額 (純額)					
当期変動額合計	35	35	503	△ 0	573
当期末残高	18,124	35	104,660	△ 5,023	117,797

	その他の包括利益累計額					非支配株主持分	純資産合計
	その他有価証券評価差額金	土地再評価差額金	為替換算調整勘定	退職給付に係る調整累計額	その他の包括利益累計額合計		
当期首残高	1,120	4,793	△ 1,979	△ 102	3,832	4,526	126,085
会計方針の変更による累積的影響額						△ 2	△ 504
会計方針の変更を反映した当期首残高	1,120	4,793	△ 1,979	△ 102	3,832	4,524	125,580
当期変動額							
新株の発行							70
剰余金の配当							△ 3,244
親会社株主に帰属する当期純利益							3,722
自己株式の取得							△ 0
土地再評価差額金の取崩							34
持分法の適用範囲の変動							△ 9
株主資本以外の項目の当期変動額 (純額)	△ 351	△ 34	5,058	△ 128	4,543	756	5,300
当期変動額合計	△ 351	△ 34	5,058	△ 128	4,543	756	5,874
当期末残高	768	4,759	3,079	△ 230	8,376	5,281	131,454

連結キャッシュ・フロー計算書

(単位: 百万円)

	2020 年度	2021 年度
営業活動によるキャッシュ・フロー		
税金等調整前当期純利益	18,534	10,565
減価償却費	6,124	6,825
のれん償却額	211	393
引当金の増減額 (△は減少)	1,122	△ 1,782
退職給付に係る負債の増減額 (△は減少)	△ 5,825	239
受取利息及び受取配当金	△ 163	△ 267
支払利息	108	119
売上債権の増減額 (△は増加)	668	△ 399
棚卸資産の増減額 (△は増加)	△ 8,031	△ 22,731
仕入債務の増減額 (△は減少)	5,812	3,027
その他	9,528	△ 5,828
小計	28,088	△ 9,838
利息及び配当金の受取額	163	267
利息の支払額	△ 105	△ 117
法人税等の支払額	△ 3,145	△ 5,257
営業活動によるキャッシュ・フロー	25,001	△ 14,945
投資活動によるキャッシュ・フロー		
有形固定資産の取得による支出	△ 5,503	△ 4,555
有形固定資産の売却による収入	64	90
無形固定資産の取得による支出	△ 2,928	△ 2,856
投資有価証券の取得による支出	△ 12	△ 13
連結の範囲の変更を伴う子会社株式の取得による支出	△ 2,940	△ 494
その他	53	△ 42
投資活動によるキャッシュ・フロー	△ 11,267	△ 7,871
財務活動によるキャッシュ・フロー		
短期借入金の純増減額 (△は減少)	△ 948	3,155
長期借入金の返済による支出	△ 40	△ 66
自己株式の取得による支出	△ 0	△ 0
配当金の支払額	△ 3,028	△ 3,237
リース債務の返済による支出	△ 269	△ 325
その他	△ 1,538	△ 497
財務活動によるキャッシュ・フロー	△ 5,825	△ 971
現金及び現金同等物に係る換算差額	1,228	1,284
現金及び現金同等物の増減額 (△は減少)	9,136	△ 22,505
現金及び現金同等物の期首残高	27,571	36,707
現金及び現金同等物の期末残高	36,707	14,202